

LA

# POBLA

N. II - FEBRER 2008 - EXEMPLAR GRATUÏT

# eSPORTIVA



## La Pobla de Vallbona contarà con una nueva ciudad deportiva

La Concejalía de Deportes de la Pobla ya está trabajando en la remodelación del actual Polideportivo Municipal



## Els Clubs d'esport de la Pobla de Vallbona

Tota la informació dels clubs esportius del nostre poble



## El club de Bàsquet La Pobla complix 20 anys



AJUNTAMENT DE  
LA POBLA DE VALLBONA  
regidoria d'esports



## EDITORIAL

Amb motiu de la celebració de la III Gala de l'Esport de la Pobla de Vallbona, s'edita esta segona edició de la revista "La Pobla Esportiva", una publicació que va nàixer amb la vocació de convertir-se en un instrument per a la promoció de l'esport del municipi.

Esta publicació la fan possible totes les persones que han col·laborat dels clubs i que han escrit cada u dels articles amb la il·lusió que tots els ciutadans d'este municipi coneguen la seua labor desinteressada que desenvolupen tots els dies, en les pistes, en els camps de futbol, en el pavelló i en altres instal·lacions.

Esperem que este projecte tinga continuïtat en el temps i puguem vore tots com ixen a la llum nous exemplars d'esta publicació.

José M. Brotóns Piqueres  
Coordinador d'Esports

*Con motivo de la celebración de la III Gala del Deporte de la Pobla de Vallbona, se edita este segundo número de la revista "La Pobla esportiva", una publicación que nació con la vocación de convertirse en un instrumento para la promoción del deporte del municipio.*

*Esta publicación la hacen posible todas las personas que han colaborado de los clubes y que han escrito cada uno de los artículos con la ilusión de que todos los ciudadanos de este municipio conozcan su labor desinteresada que desarrollan todos los días, en las pistas, en los campos de fútbol, en el pabellón y en otras instalaciones.*

*Esperamos que este proyecto tenga continuidad en el tiempo y podamos ver todos como salen a la luz nuevos ejemplares de esta publicación.*

José M. Brotóns Piqueres  
Coordinador de Deportes

## ÍNDEX

Salud de l'Alcaldeessa.....	02
Paraules del Regidor.....	03
Una nova època para el deporte de la Pobla de Vallbona.....	04
La Pobla de Vallbona contarà con una nova ciutat deportiva.....	07
A Tere, una gran mujer.....	09
El Club de Bàsquet La Pobla complix 20 anys.....	09
Club At. Frontenis La Pobla de Vallbona.....	11
Club de Paranyers Valencians La Pobla de Vallbona.....	11
Club Gimnàstica Rítmica Casablanca.....	12
Club de Colòmbic cultural La Constància.....	12
Activitats més significatives del Club de Muntanya "El Fardatxo".....	13
Societat Pajaril "El Ramet" de la Pobla de Vallbona.....	14
Objetiú: Un Karate educatiu.....	14
Veterans de Futbol La Pobla.....	15
Penya Ciclista Pobla.....	16
Club de Caçadors "La Diana" de La Pobla de Vallbona.....	16
Club de Patinatge Artístic La Pobla de Vallbona.....	17
Club Automodelisme Rèdiocontrol "El Túria".....	17
Societat Ornitològica Silvestrista "Pobla de Vallbona".....	18
Club de Moteros del Túria.....	20
Motorclub "Perno frenar" de la Pobla de Vallbona.....	20
Club de Jocs Tradicionals de La Pobla de Vallbona.....	21
Club At. Vallbonense.....	21
Tiri Arrossegament - Associació Penya Ferradura.....	22
Club La Galotxa de la Pobla de Vallbona.....	23
El GEBE La Pobla de Vallbona Balla.....	23
Grup d'esplai de Ball Esportiu de la Pobla de Vallbona.....	24
El Trinquete Municipal llevarà el nom bre de Miguel Balaguer "Canya".....	24

**Edita:** Ajuntament de la Pobla de Vallbona / Regidoria d'Esports  
(Avda. Colón 93 / 46185 La Pobla de Vallbona)  
Tel. 96 276 00 50 E-mail: [esports@lapobladevallbona.es](mailto:esports@lapobladevallbona.es)  
<http://www.lapobladevallbona.es>  
**Dipòsit Legal:** V. -1018-2007



Em dirigisc a tots vosaltres aprofitant l'oportunitat que em brinda esta revista per a saludar a tots els ciutadans de la Pobla de Vallbona i en particular a tota la gent que d'una forma o una altra està relacionada amb l'esport del municipi.

La finalitat de tot polític és atendre les demandes i exigències dels ciutadans i en este cas com a responsable de l'esport m'he proposat treballar per a contribuir a millorar el benestar i qualitat de la vida dels veïns a través de diferents iniciatives i actuacions.

Una de les més importants, sens dubte, va a ser la construcció de la nova Ciutat Esportiva. Es tracta d'un complex esportiu modern i funcional, que es va desenvolupar per fases i que costarà prop d'11 milions d'euros. Una vegada finalitzada esta es podran practicar més de 20 modalitats esportives. La primera fase d'este gran projecte començarà este estiu amb la construcció de l'esperada piscina coberta.

La Pobla de Vallbona compta actualment amb 24 clubs esportius que col·laboren amb este ajuntament en la promoció i desenvolupament de cada una de les modalitats esportives que representen. Per a ajudar en esta labor, la regidoria d'esports concedirà enguany prop de 100.000 € en subvencions i 200.000 € amb ajudes indirectes, que es destinaran principalment a finançar l'organització de diferents actes i esdeveniments esportius que se celebraran en la localitat. Este gran complex junt amb les instal·lacions esportives de proximitat que es pretenen posar en marxa en les diferents urbanitzacions, constituïran una xarxa d'equipaments municipals moderns, que estaran al servici de tots els ciutadans per a la pràctica esportiva.

Un altre dels aspectes importants en els quals pretenem incidir va a ser en l'ampliació i millora de l'oferta d'activitats esportives municipals, dirigides a tots els sectors de la població, en especial a aquells col·lectius més desfavorits. Dins d'este apartat es tindrà una especial atenció a labor que es fa amb els més jòvens. Des d'este punt de vista es van a augmentar les places i modalitats d'Escoles Esportives Municipals.

Espere que resultat de totes estes iniciatives, junt amb la col·laboració de tots vosaltres marquen una nova època per a l'esport de la Pobla de Vallbona.

Sebastián Tamarit Raussell  
Regidor d'Esports

*Me dirijo a todos vosotros aprovechando la oportunidad que me brinda esta revista para saludar a todos los ciudadanos de la Pobla de Vallbona y en particular a toda la gente que de una forma u otra esta relacionada con el deporte del municipio.*

*La finalidad de todo político es atender las demandas y exigencias de los ciudadanos y en este caso como responsable del deporte me he propuesto trabajar para contribuir a mejorar el bienestar y calidad de la vida de los vecinos a través de diferentes iniciativas y actuaciones.*

*Una de las más importantes, sin duda, va a ser la construcción de la nueva Ciudad Deportiva. Se trata de un complejo deportivo moderno y funcional, que se va desarrollar por fases y que costará cerca de 11 millones de euros. Una vez finalizada ésta se podrán practicar más de 20 modalidades deportivas. La primera fase de este gran proyecto comenzará este verano con la construcción de la esperada piscina cubierta.*

*La Pobla de Vallbona cuenta actualmente con 24 clubes deportivos que colaboran con este ayuntamiento en la promoción y desarrollo de cada una de las modalidades deportivas que representan. Para ayudar en esta labor, la concejalía de deportes concederá este año cerca de 100.000 € en subvenciones y 200.000 € con ayudas indirectas, que se destinarán principalmente a financiar la organización de diferentes actos y eventos deportivos que se celebrarán en la localidad. Este gran complejo junto con las instalaciones deportivas de proximidad que se pretenden poner en marcha en las diferentes urbanizaciones, constituirán una red de equipamientos municipales modernos, que se podrán al servicio de todos los ciudadanos para la práctica deportiva.*

*Otro de los aspectos importantes en los cuales pretendemos incidir va a ser en la ampliación y mejora de la oferta de actividades deportivas municipales, dirigidas a todos los sectores de la población, en especial a aquellos colectivos más desfavorecidos. Dentro de este apartado se tendrá una especial atención a labor que se hace con los más jóvenes. Desde este punto de vista se van a aumentar las plazas y modalidades de Escuelas Deportivas Municipales.*

*Espero que resultado de todas estas iniciativas, junto con la colaboración de todos vosotros marquen una nueva época para el deporte de la Pobla de Vallbona.*

Sebastián Tamarit Raussell  
Concejal de Deportes



Estimats amics,

L'Ajuntament de la Pobla de Vallbona conscient de la importància de l'esport en la nostra societat, dedica un gran esforç a l'hora de potenciar l'activitat física en tota la seua extensió. El Govern Municipal, dia a dia treballa per fer de La Pobla un municipi bolcat amb l'esport en totes les seues facetes, per un esport que oferix la possibilitat de la seua pràctica per mitjà d'un ampli i complet elenc d'activitats, escoles, infraestructures i instal·lacions.

No obstant això, per molt interès que posàrem a aconseguir-ho, no seria possible si no comptàrem amb la fonamental i inestimable col·laboració dels esportistes, entitats i persones dedicades a l'esport que des de totes les disciplines es desvien per augmentar la qualitat de l'oferta esportiva del nostre poble.

Des d'este espai vull felicitar totes les persones que han aportat la seua dedicació i treball per a la publicació d'esta revista, no sols per la iniciativa per a donar a conèixer les seues activitats, sinó també per la labor que realitzen en pro de l'esport local. Per al nostre municipi és de gran orgull poder comptar amb tantes entitats esportives que estan dedicades a promocionar l'esport, facilitant el seu accés a tota la població, especialment als més jòvens, i amb això col·laborant en activitats d'alt interès social, imprescindibles per a aconseguir una societat millor des de l'educació a través de l'esport i una major qualitat de vida dels nostres ciutadans.

La mes sincera enhorabona a tots.

Mari Carmen Contelles Llopis  
Alcaldesa

*Estimados amigos*

*El Ayuntamiento de la Pobla de Vallbona consciente de la importancia del deporte en nuestra sociedad, dedica un gran esfuerzo a la hora de potenciar la actividad física en toda su extensión. El Gobierno Municipal, día a día trabaja para hacer de La Pobla un municipio volcado con el deporte en todas sus facetas, por un deporte que ofrece la posibilidad de su práctica por medio de un amplio y completo elenco de actividades, escuelas, infraestructuras e instalaciones.*

*No obstante, por mucho interés que pongamos en conseguirlo, no sería posible si no contáramos con la fundamental e inestimable colaboración de los deportistas, entidades y personas dedicadas al deporte que desde todas las disciplinas se desviven por aumentar la calidad de la oferta deportiva de nuestro pueblo.*

*Desde este espacio quiero felicitar a todas las personas que han aportado su dedicación y trabajo para la publicación de esta revista, no sólo por la iniciativa para dar a conocer sus actividades, sino también por la labor que realizan en pro del deporte local. Para nuestro municipio es de gran orgullo poder contar con tantas entidades deportivas que están dedicadas a promocionar el deporte, facilitando su acceso a toda la población, especialmente a los más jóvenes y con ello colaborando con actividades de alto interés social, imprescindibles para conseguir una sociedad mejor desde la educación a través del deporte y una mayor calidad de vida de nuestros ciudadanos.*

*La más sincera enhorabuena a todos.*

*Mari Carmen Contelles Llopis  
Alcaldesa*



# UN NUEVA ÉPOCA PARA EL DEPORTE DE LA POBLA DE VALLBONA

Una de las mayores apuestas de la nueva corporación municipal para los próximos años va a ser sin duda el "Deporte". Prueba de ellos son los cerca de 3.350.000 € que el Ayuntamiento tiene previsto gastarse en esta materia (550.000 en gestión deportiva y 2.800.000 € en infraestructuras deportivas) en el año 2008.

La nueva Concejalía de Deportes, dirigida por Sebastián Tamarit Raussell, está trabajando desde hace unos meses, en el desarrollo de una serie de planes, programas y proyectos con dos finalidades básicas:

1. Articular una serie de iniciativas que cubran las exigencias y demandas actuales de las entidades deportivas y en general de los ciudadanos de la Poblada en esta materia.

2. Elaborar una serie de planes (a medio y largo plazo) con la finalidad de establecer unos criterios de actuación futura por parte del Ayuntamiento en materia de deportes.

Por ello a continuación y estructurado por ámbitos de actuación se recoge una serie de iniciativas que marca claramente la línea a seguir por parte de la Concejalía de Deportes para este año y los sucesivos.

## PLANEAMIENTO Y CREACIÓN DE INFRAESTRUCTURAS DEPORTIVAS

En este apartado sin duda tres son las iniciativas a destacar en las cuales está trabajando la concejalía de deportes:

1º.- La construcción de la Nueva Ciudad Deportiva de la Poblada de Vallbona. Se trata de un complejo deportivo, que se asentará sobre una superficie de 43.973 metros cuadrados y costará cerca de 11 millones de euros. Su financiación y gestión será mixta y se construirá por fases. Una vez finalizada contará con espacios para la práctica de más de 20 modalidades deportivas.

La primera actuación prevista de la nueva Ciudad Deportiva será la construcción de la Zona Acuática o de aguas (Piscina cubierta y descubierta) y la cafetería. La inversión prevista se aproxima a los 4 millones de euros. El Ayuntamiento pretende iniciar las obras antes del verano.

2º.- La Construcción de Instalaciones Deportivas de Proximidad en las urbanizaciones de la Poblada de Vallbona. Se trata de equipar a todas estas zonas de instalaciones deportivas municipales para la práctica del deporte por libre. El mantenimiento sería responsabilidad del Ayuntamiento, mientras que en la gestión intervendrían las asociaciones de vecinos. El plan priorizará por aquellas zonas más alejadas del municipio y que no cuentan con este tipo de infraestructuras.

3º.- Mejora y mantenimiento de las instalaciones deportivas ya existentes. Una de las preocupaciones es la de modernizar y mejorar las instalaciones ya existentes. Prueba de ello es la inversión que en esta faceta se ha realizado durante el año 2007, que se acerca a los 150.000 € en las siguientes actuaciones:

- Colocación vestuarios Campos de Fútbol Mas de Tous.
- Colocación pantallas divisorias Pabellón Deportivo.
- Colocación nuevo pavimento de la sala de musculación del Pabellón Deportivo.
- Colocación de un graderío desmontable en los Campos de Fútbol de Mas de Tous.
- Construcción de una valla perimetral en los Campos de Fútbol de Mas de Tous.

Junto a las anteriores hay que destacar la incorporación de nuevo personal del Ayuntamiento en labores de conserjería y mantenimiento de las instalaciones.

## ESCUELAS DEPORTIVAS

Sin duda una de las tareas más importantes durante el año 2008, va a ser el apoyo por parte de la Concejalía de Deportes para la creación de escuelas deportivas y la consolidación de las que ya existen en la localidad.



En el curso 2007-2008, cerca de 1000 niños/as y jóvenes participarán en alguna de las 10 escuelas deportivas que se desarrollan en la Poble de Vallbona (Tenis, fútbol, karate, gimnasia rítmica, patinaje artístico, baloncesto, pilota valenciana, frontenis, baile deportivo, ciclismo, paranyers, otras).

Como prueba de la calidad que se está impartiendo en estas escuelas, hay que destacar el premio "Paco Cabanes Genovés", otorgado en los dos últimos años a la Escuela Municipal de Pilota Valenciana.

## ACTIVIDADES DEPORTIVAS RECREATIVAS

Para la temporada 2007-2008 la Concejalía de Deportes y la empresa Nitram Pool, entidad concesionaria de los cursos deportivos, han preparado una oferta de actividades dirigida a la población adulta. Entre estas actividades encontramos cursos de aeróbic, pilates, gimnasia de mantenimiento, yoga, musculación y otras.

Se han convocado más de 650 plazas en diferentes horarios, para responder a la diversidad de situaciones de los practicantes.

Gimnasia de mantenimiento de 09:30 a 10:30 Lunes Miércoles y Viernes

Gimnasia de mantenimiento de 10:30 a 11:30 Lunes Miércoles y Viernes

Aeróbic de 15:00 a 16:30 Lunes Miércoles y Viernes

Aeróbic de 15:00 a 16:30 Lunes Miércoles y Viernes

Gimnasia de Mantenimiento en la sede social del jubilado de 15:45 a 17:15 Martes y Jueves.

Gimnasia de Mantenimiento de 17:30 a 18:45 Martes y Jueves

Yoga de 18:00 a 19:30 Lunes y Miércoles

Aeróbic de 19:30 a 20:30 Lunes Miércoles y Viernes

Aeróbic de 20:30 a 21:30 Lunes Miércoles y Viernes

Musculación con monitor para asesoramientos todos los días de 19:30 a 22:00

Pilates de 20:00 a 21:15 Martes y Jueves

Taichi de 18:45 a 20:00 Martes y Jueves.

Próximamente se ampliará el horario de las actividades que ya existen para dar un mayor servicio a nuestros ciudadanos, así como la incorporación de actividades nuevas (como el quiromasaje o la osteopatía).

Para ampliar la información o inscribirse en alguna de las actividades se pueden dirigir al pabellón deportivo municipal todos los lunes, miércoles y viernes de 17'00 a 20'00 horas.

## ACTIVIDADES ACUATICAS

Actualmente la Piscina Presostática Municipal, está dando servicio a aproximadamente 700 usuarios de forma continua. El Ayuntamiento tiene previsto comenzar las obras de la nueva piscina cubierta en el mes de junio, por lo que el municipio estaría aproximadamente un año sin este servicio.

La Concejalía está estudiando un programa mediante el cual los ciudadanos empadronados en la Poble que así lo soliciten

recibirán algún tipo de ayuda para la utilización de las piscinas cubiertas de algún municipio vecino.

## ACTOS Y EVENTOS DEPORTIVOS

En la Poble de Vallbona se celebrarán durante el año 2008, más de 55 actos y eventos deportivos de diferente ámbito (local, comarcal, provincial y nacional), en los cuales se calcula que participarán cerca de 20.000 personas.

Entre estos actos se destacan los siguientes (Agenda Deportiva de enero a junio):

- XXXIX Campeonato de la Comunidad de Karate en la categoría Senior y XXVI Campeonato de la Comunidad de Clubes.

- VIII Gran Fons de la Poble de Vallbona.

- XIII Trobada Interautonómica de Birles.

- III Torneo de Baile Deportivo La Poble de Vallbona Balla.

- Otros.



Dentro de este apartado hay que hacer referencia también a las partidas de profesionales de pelota valenciana que se desarrollan en el Trinquete Municipal, gracias al convenio de colaboración firmado entre el Ayuntamiento y la empresa VALNET.

Por último, está programada para el mes de julio la celebración de la XXII Semana Deportiva del municipio. Se trata de un festival deportivo en el cual se desarrollan diferentes competiciones en las cuales participarán más de 3000 personas.

## APOYO A LOS CLUBES DEPORTIVOS DE LA LOCALIDAD.

Una de las piezas claves del modelo deportivo que este Ayuntamiento quiere implantar y consolidar, son los clubes deportivos de la localidad, convirtiéndose éstos en agentes generadores de oferta deportiva, bajo la coordinación y tutela de la Concejalía de Deportes.

Actualmente la Poble de Vallbona cuenta con 24 clubes deportivos, que van a recibir durante el año 2008, cerca de 100.000€ en ayudas directas (subvenciones finalistas) y más de

200.000 € en ayudas indirectas, además de poder utilizar de forma gratuita las instalaciones deportivas municipales. Se calcula que estas entidades deportivas conforman una masa social de cerca de 1800 personas y 1500 deportistas con licencia federada.

Dentro de este programa de ayudas a las entidades deportivas, está previsto que en la nueva ciudad deportiva, se construya un edificio que albergue la sede social y administrativa de las mismas, además de contar con diferentes equipamientos y salas de apoyo (sala de conferencias, fotocopiadora, ordenadores, etc).

Además hay que tener en cuenta que la Concejalía de Deportes tiene abierto un servicio permanente de asesoramiento y apoyo a los clubes deportivos de la localidad, dirigido por un Licenciado en Ciencias de la Actividad Física y del Deporte (especialista en gestión deportiva).

Durante el año 2007, se han creado tres nuevos clubes en la localidad:

- Motoclub "Per no Frenar" Pobla de Vallbona.
- Club de Gimnàstica Rítmica "Casablanca La Pobla de Vallbona."
- Club de Automodelismo Radio control "El Túria".



## AYUDAS A LOS DEPORTISTAS DE LA POBLA QUE PARTICIPAN EN COMPETICIONES DE ÁMBITO NACIONAL

El Ayuntamiento de la Pobla de Vallbona a través de la Concejalía de Deportes, tiene previstas una serie de ayudas para deportistas de alto nivel de la localidad. Una propuesta que pretende subvencionar a deportistas de la localidad que hayan participado en competiciones oficiales, con el objetivo de facilitar la continuidad de los mismos en ellas y apoyar su rendimiento deportivo. Esta iniciativa está destinada a apoyar el esfuerzo que hacen las familias con deportistas de alto nivel, dado que como norma general son sólo éstas las encargadas de financiar íntegramente la actividad, sufragando todos los gastos de la misma, desplazamientos, etc...

Para el año 2008, el Ayuntamiento de la Pobla de Vallbona ha reservado cerca de 8000 € para esta iniciativa.

## DIFUSIÓN, COMUNICACIÓN Y GESTIÓN DEPORTIVA

En este apartado se está trabajando en lo siguiente:

- Consolidación de los premios del deporte del municipio.
- Consolidación de la Revista "La Pobla Esportiva" como instrumento de difusión del deporte municipal.
- Consolidación de la marca corporativa "La Pobla de Vallbona/ Esport per a tots".
- Modernizar todas las ordenanzas y reglamentos municipales de ámbito deportivo.
- Otros.

LA CONCEJALIA DE DEPORTES



# LA POBLA DE VALLBONA CONTARÁ CON UNA NUEVA CIUDAD DEPORTIVA

## LA POBLA DE VALLBONA DISPONDRÁ DE UNO DE LOS MEJORES COMPLEJOS DEPORTIVOS MUNICIPALES DE LA COMUNIDAD VALENCIANA

La Concejalía de Deportes de la Pobl de Vallbona ya está trabajando en la remodelación del actual Polideportivo Municipal, para convertirlo en un gran complejo deportivo.

El actual Polideportivo Municipal y el Campo de Fútbol "Salvador Martí" se asienta sobre una parcela de 37.585 metros cuadrados. Se trata de una instalación deportiva, que se fue construyendo poco a poco, a lo largo, a través de diferentes actuaciones aisladas, sin un plan director claro. Se trata de un complejo que actualmente carece de funcionalidad y cuyas instalaciones han quedado completamente obsoletas y necesitan de una inmediata remodelación.

La nueva Ciudad Deportiva de la Pobl de Vallbona se asentará sobre una superficie de 43.973 metros cuadrados y costará cerca de 11 millones de euros. Su financiación y gestión será mixta y se construirá por fases.

Por ello hace unos meses el nuevo equipo de gobierno del Ayuntamiento de la Pobl a través de su Concejalía de Deportes, solicitó varios informes y estudios a diferentes gabinetes de arquitectura especializados en instalaciones deportivas. Fruto de estos estudios surge el proyecto de la nueva ciudad deportiva de la Pobl de Vallbona.

Se trata de un complejo deportivo que se asienta sobre la parcela que ocupa actualmente el polideportivo, estando previsto una zona de ampliación de 6.388 metros cuadrados.

En el diseño de este nuevo complejo deportivo se han tenido entre otros criterios los siguientes:

- La realidad deportiva del municipio (casco urbano y urbanizaciones). Se ha tenido en cuenta la demanda deportiva actual y la futura de la Pobl de Vallbona (asociaciones deportivas, practicantes deportivos, crecimiento de población, etc).

- Racionalidad y funcionalidad en la disposición de las distintas áreas (deportivas, administrativa, público, etc...), mediante la zonificación de las mismas según la compatibilidad de las actividades.

- Claridad en las circulaciones (público, usuarios, etc...) y en la señalización y disposición de accesos a los diferentes espacios y edificios.

- Eliminación de barreras arquitectónicas en todo el complejo deportivo, facilitando el acceso a personas con movilidad reducida.

- Incorporación de materiales y sistemas de suministro de energía lo más respetuoso posible con el medio ambiente y que abaraten el mantenimiento de los equipos, edificios e instalaciones.

- Otros.

## LA CIUDAD DEPORTIVA ESTARÁ INTEGRADA EN LA TRAMA URBANA Y SU ESTRUCTURA ESTARÁ CENTRALIZADA

La propuesta se plantea desde la premisa de continuar la trama urbana (introduciéndola dentro del polideportivo) mediante la 'continuación' de la calle Brovales, que sirve como eje articulador de la propuesta. Siguiendo ese eje se dispone un gran Control-Recepción que centraliza los accesos a las diversas zonas deportivas.

Los vestuarios y zonas de servicio de cada una de las actividades se conectan de forma modular sobre el acceso centralizado, de forma que es posible ir construyéndolas independientemente y sin afectar al resto de actividades deportivas, posibilitando el crecimiento modular (por fases) del conjunto según sea la disposición presupuestaria del momento. Todas las construcciones se plantean mediante edificaciones de una sola planta con el fin de minimizar costes y problemas de circulaciones.

El acceso a cada zona deportiva se realiza a través de un cuerpo auxiliar (vestuarios, almacén...) propio y mediante recorridos independientes de tal forma que desde el mismo acceso las circulaciones sean independientes para cada zona deportiva.

Al oeste del edificio central se plantean una 'plaza' abierta a la calle. En ella se situarán tanto la cafetería como el edificio de clubes (con acceso independiente desde el exterior para cada uno de ellos). Igualmente se ubicará la zona de aparcamiento al aire libre con capacidad para 48 plazas y (sobre una superficie arbolada) de juegos tradicionales e infantiles.

Desde el edificio de control accedemos a las distintas zonas deportivas.

Mediante el módulo de servicio propio (vestuarios, almacenes) accedemos al recinto de las pistas exteriores: polideportiva y de hockey.

Se plantea la construcción de unos nuevos vestuarios para el fútbol (así como la demolición del graderío existente que ha quedado obsoleto). En el campo se propone la instalación de césped artificial y la creación de dos campos de fútbol 7, así como un pequeño graderío longitudinal.

La primera actuación prevista de la nueva Ciudad Deportiva será la construcción de la Zona Acuática o de aguas (Piscina cubierta y descubierta) y la cafetería. La inversión prevista se aproxima a los 4 millones de euros. El Ayuntamiento pretende iniciar las obras antes del verano.

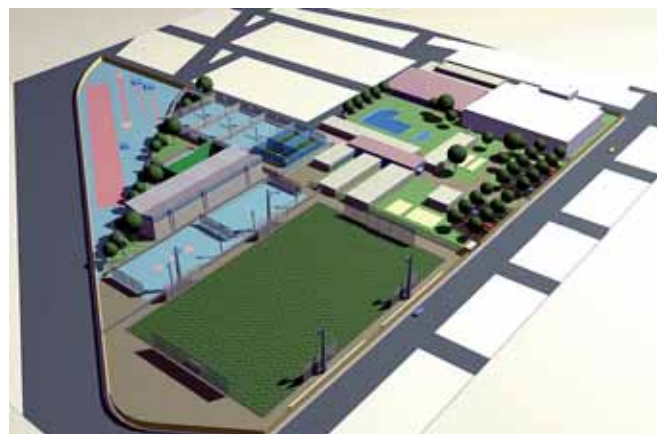
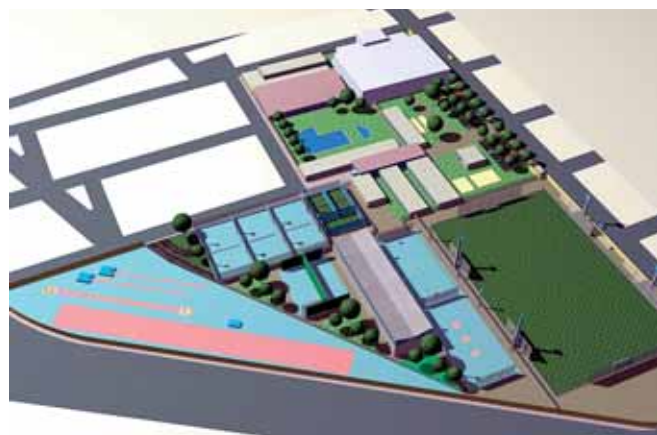
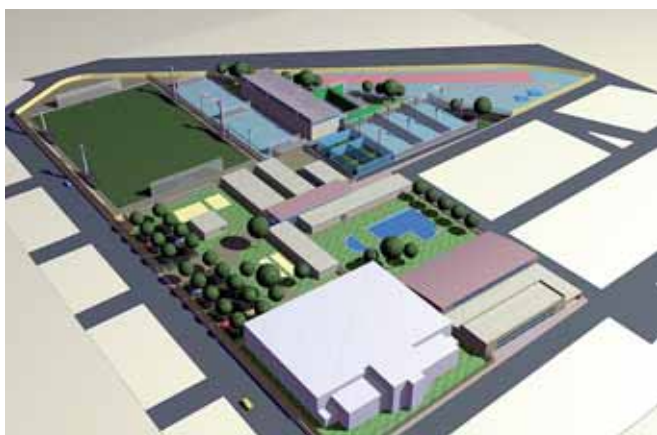
La zona de pelota se reestructura totalmente para concentrar todas las pistas en un mismo recinto. Se propone la demolición de los frontones para permitir la correcta implantación de otros juegos que requieren de menor espacio y más populares en la actualidad. Las instalaciones contarán con 2 frontones, carrer de galotas, trinquet y una plataforma (bajo la que se sitúa un aparcamiento cubierto de 113 plazas) con 3 pistas de tenis y 3 de pádel.

La zona de aguas se concentra en un recinto único que permite la gestión separada (si ese fuera el caso). Contiene tanto la piscina climatizada como la de verano. En ella se integran las zonas técnicas y salas deportivas (aerobic, gimnasia...).

La zona de futura ampliación se reserva para la construcción de unas nuevas instalaciones de atletismo (recta, zona de saltos...).

INSTALACIONES Y ESPACIOS PREVISTOS:

- Edificio de acceso y control centralizado.
- Zonas de aparcamiento (al aire libre y cubierta).
- Cafetería y restaurante.
- Casa del Deporte (edificio para clubes)
- Zona de pelota compuesta por:
  - 2 frontones
  - 3 pistas de pádel
  - 3 pistas de tenis
  - Carrer de galotxa
  - Trinquet
- Pistas polideportiva
- Pista de patinaje (hockey patines).
- Campo de fútbol 11 de hierba artificial ( 2 de fútbol 7) con un nuevo graderío.
- Zona de aguas compuesta por:
  - Piscina climatizada cubierta (vaso de enseñanza, vaso de competición y salas deportivas)
  - Nueva piscina de verano con vaso de chapoteo.
- Zona de juegos tradicionales e infantiles.
- Recta de atletismo y foso de salto (futura ampliación).



Diferentes simulaciones de la Ciudad Deportiva

## A TERE, UNA GRAN MUJER



Hace aproximadamente siete años un matrimonio: Tere y Pedro propusieron al Ayuntamiento de nuestro pueblo, crear una sección deportiva entre los jóvenes de la Pobla de Vallbona consistente en la práctica del Patinaje Artístico y lo consiguieron.

Pero a finales de noviembre Tere nos dejó para crear sin duda una sección parecida en el Cielo y allí debe estar repartiendo como aquí con su simpatía y su buen hacer los conocimientos que tenía del Patinaje.

Al dejarnos, nos dejó el recuerdo imborrable de su paciencia y su bondad con los más pequeñines. ¡Como los llevaba de la mano en sus primeros pasos, mientras dirigía a los demás de su grupo! Todos aprendieron así, cogidos de ella, (cuando ella tenía prohibido aguantar esfuerzos, por su columna vertebral estropeada y su brazo izquierdo atacado por el mal). Pero ella lo hacía con sumo gusto. Siempre cargada con su “cremita” milagrosa que curaba inmediatamente cualquier golpe.

Y el recuerdo de su comprensión con los más mayorcitos para los que siempre tenía una palabra cariñosa.

Del trato con las madres ni que hablar. Todas recibieron de ella palabras agradables de sus hijos, ningún reproche. Ningún enfado. Todas las ayudas necesarias para hacer los festivales o las competiciones: dejando maillots, dando ideas para los vestuarios de las exhibiciones y siempre sin un mal gesto.

Se daba como se dice ahora “a tope” y todo eso hace que la vayamos a añorar durante mucho tiempo.

Y además lo más digno de destacar es que conociendo ella su dolencia traidora y fatal, nadie adivinó en su forma de ser, el más mínimo gesto de flaqueza, por el contrario con su alegría repartió a todos los que la rodearon unas tremendas ganas de vivir.

Por todo ello Tere siempre te recordaremos. Descansa en paz o si lo deseas, dales caña a los angelitos y hazlos patinar, que tú puedes.

De tus amigos y compañeros  
NUNCA TE OLVIDAREMOS

## EL CLUB DE BÀSQUET LA POBLA COMPLEX 20 ANYS



Al llarg d'aquest any estem celebrant el esdeveniment del vint aniversari del C.B. La Pobla, m'agradaria fer un xicotet repàs del que ha sigut la nostra xicoteta però a la vegada intensa història i de pas fer-la arribar a la gent més menuda. Tot començà a gestar-se al pati de les velles “Escoles Colón” (Avui casa de la cultura), que es convertiria a la pedrera del primers jugadors del club i on també jugà l'antic equip de bàsquet de “L'IBM”, gent que tindria un paper determinant en els inicis del club. En estes escoles ens reunirem totes les vesprades sobretot el divendres i

al llarg de l'estiu, per a practicar la nostra afició, tots els jòvens, de diferents edats del poble fins altes hores de la nit, esta eclosió del bàsquet en la Pobla vingué acompanyat del boom del bàsquet amb la consecució, de la medalla d'argent de la selecció de bàsquet a “Los Angeles 1984”, com també una afició creixent en “El Camp del Túria”, com a motiu de la representació del C.B. Lliria “Choleck –Lliria” i el “Samoa- Bétera”, que més tard es convertiria en el “Dorna Godella”, campió d'Europa. Aquestos dos representants comarcals el primer masculí i el segon femení, serviran per a consolidar l'afició que tenim per l'esport del bàsquet. Seria en les antigues escoles de Colon, on ens reuníem a diari, ja que era l'única instal·lació esportiva pública que disposava per en aquell moment el poble, fins que finalment es pogué inaugurar el poliesportiu, amb la seua pista de bàsquet. A partir d'eixe moment començarem a pensar en la possibilitat de formar un equip que poguera competir en els pobles del voltant. Les primeres reunions informals, per a constituir el club, es farien a la piscina municipal, serien peces molt importants per a donar eixe pas persones com Narcís (socorriste de la piscina municipal), aixina com Vicent (1er. Entrenador de la historia del club), prompte es trobarien amb la col·laboració de gent com Miquel Martí, Arturo, Amadeo, Ismael, Miguel Coll, etc., aquestes persones, algunes d'elles pares dels que després serien jugadors i altres enamorats del nostre esport, formarien la primera directiva presidida per Miguel Coll i que es reunia inicialment en

L'Ajuntament tots el dilluns de cada setmana, per a després reunir-se durant molts anys al "Bar San José", local que es convertiria en el domicili social del club durant molts anys . Es en eixe moment, en l'estiu de 1987, el moment, en el que es formalitzarà, el C.B. la Pobla; els colors que a partir d'eixe moment ens identificarien en les diverses competicions serien el roig i el blau. Així pues el primer equip que es va federar amb el nom de C.B. La Pobla, a la temporada 87-88 el conformaven jugadors com Amadeo, Rafa, Juanjo, Juan Carlos, Ismael, els germans Badía, Jose María, Xabi Soler, Miguel Pons, López (alguns d'ells s'incorporaren més tard), etc., este equip competiria a la categoria Juvenil. L'any següent la temporada 88-89, s'ampliaria el club amb un nou equip, este en la categoria cadet, en jugadors com Miguel Angel, Fernando, Emilio, Javi, Miguel, Bolea, etc, entrenat per Narcis. Posteriorment a la temporada 89-90, s'incorporaria el primer equip sènior de la historia amb jugadors com Pepe Garcia, Poli, Gabi, Paco Peca, Isidro, Jose María, Manolo, etc.. i finalment poc anys després en formaria el primer equip femení del club amb Rosa, M<sup>a</sup> Carmen, Eva, Rosa Mari, etc.

Estos anys vindrien marcats per una gran relació entre tots els components del club, directiva, jugadors, entrenadors, es va crear una gran família, en el que tots participàvem, ens recolzàvem uns a altres ,assistint a tots els partits i es feren famosos els dissabtes de bàsquet per la vesprada, començant a les 16:00 h amb el cadets i acabant a les 20:00 amb l'equip sènior , sofrint les inclemències del temps que moltes vegades ens jugaven males pasades, pues jugàvem a l'aire lliure. Esta família que anteriorment descrivia va viure moments molt dolços amb la consecució del Trofeu d'estiu de L'Eliana, trofeu de molt prestigi en la comarca, este torneig l'aconseguiria l'equip Juvenil amb la direcció de Batiste Coll, com també el subcampionat Cadet. Aquella vesprada es recordara com un dels dies més bonics dels inicis de la historia del club, amb la gran assistència de gent del poble, omplint el pavelló de L'Eliana i jugant amb equips de molt prestigi a nivell Provincial. D'igual manera també viuríem velades de gran rivalitat, als campionats d'estiu de la setmana esportiva de La Pobla,. Els primers anys de esta setmana esportiva es disputaria entre clubs de la comarca, per a finalment convertir-se en un campionat d'equips d'aficionats.

A mitjans del 90 ens proposaren l'empresa "Valforsa", que disposava d'un equip que competia a nivell nacional, cedirels nostres equips inferiors per a poder seguir competint, esta proposta va esdevenir en l'equip anomenat "Valforsa- La Pobla", el que serviria per a portar el nom del nostre poble, en els mitjans de comunicació, sobre tot premsa escrita, encara que el conveni només durà un any i no va resultar com s'esperava. Va ser un fet destacable en la història del club, pues molts de nosaltres tinguem la possibilitat

de assistir a entrenaments i partits d'alta competició, encara que, ells jugaven al "K7",a Paterna. El següent canvi important que ens marcaria seria el tant desitjat i esperat Pavelló Municipal, que ens permetria competir en categories més altes, pues era condició per a jugar en categories a nivell autonòmic, esta condició ens va fer prendre el pas de jugar en la categoria autonòmica amb el equip sènior masculí, pensant que podríem inaugurar el pavelló, però no pogué ser fins a l'any següent, així que vam haver de jugar un any complet al pavelló de Benaguasil i entrenar en la pista al descobert del poliesportiu, aquell any esportivament acusarem molt el canvi de categoria i la falta d'adaptació a la nostra pista, vam perdre la categoria finalment , en aquell moment contarem amb Pepe García com a president i Jose Miguel Burgos com a entrenador.

L'estiu següent es va inaugurar el Pavelló amb la participació del segon equip del "Pamesa València", començaria un nou cicle per al club, amb unes modernes instal·lacions, que tant havíem esperat i desitjat, en aquestos anys dirigirien el Club Pepe García, Jose Miguel Burgos (Entrenador del 1er. Equip) i Toni Crespo (persona molt volguda per tots i que va faltar recentment), serien anys de transició fins culminar amb l'ascens de categoria dos anys consecutius (Preferent – 2on. Autonòmica i 2on Autonòmica. - 1<sup>a</sup> Autonòmica), en exie moment la direcció del club va recaure amb alguns jugadors i l'entrenador del moment (Ferràn, Alex, Ivan, Miguel, M<sup>a</sup> Angeles, Tere i Jose Miguel Burgos), aquestos triomfs coincidirien amb la consecució de la 1ra. Posició de l'equip sènior femení amb la possibilitat d'ascens que finalment no es va concretar, estos seran l'anys de més èxits esportius, acompanyats de la creació de l'escola de bàsquet, que fins el moment no havia existit, ja que la pedrera del club, eren els col·legis de la població amb els quals col·laborava el club. Tant l'escola, com els diversos equips del club tant masculins com femenins, es convertirien a principis del 2000 com un referent a nivell comarcal, també es crearia la ja tradicional escola d'estiu. A partir d' eixe moment el club a sofrit canvis, motivats per les diverses situacions personals de cadascú, que han fet abandonar el club a gent important en la historia recent, mantenint-se en la direcció del Club Iván Iñiguez i Miguel Martínez Iluitant per a tornar a impulsar el club.

Destacar especialment i agrair publicament a persones com Narcis, Vicent, Miguel Coll, Pepe García i Toni Crespo perquè sense ells avui no podríem estar celebrant aquest esdeveniment i demanar disculpes aquelles persones que també han sigut molt importants per al club i que bé per la meua curta memòria i per la impossibilitat de ressaltar-los a tots no els he nomenat, però de ben segur sempre estaran en els nostres records.

CLUB DE BÀSQUET LA POBLA



## CLUB AT. FRONTENIS "LA POBLA DE VALLBONA"

Ha passat ja poc més d'un any des que vam posar en marxa el club, i les coses no podien funcionar millor. Vam complir amb l'objectiu de l'any passat d'estar entre els sis millors al final de la lliga regular, el que ens va donar un ritme i nivell prou satisfactori per a afrontar l'actual temporada.

En estos moments quasi a punt de conduir la primera volta, l'equip es troba en tercera posició i amb bones aspiracions d'aconseguir l'objectiu plantejat per a enguany, l'ascens a segona.

En l'aspecte social, enguany el club va decidir crear un segon equip per a atendre la demanda de jugadors, que van mostrar el seu interès a practicar este esport de manera continua. Té un caràcter preparatori per als nous jugadors i no milita en lliga oficial, almenys esta temporada. Este equip té les portes obertes a tot aquell que vulga portar un ritme d'entrenament continu i desitge perfeccionar el seu joc. L'única cosa que demanem són unes nocions bàsiques del frontenis i un mínim de serietat.

Un altre èxit important enguany ha sigut la creació d'un grup femení de jugadores sènior. Està obert a tota dona amb ganes de practicar un esport diferent, dinàmic i complet. A pesar de ser un esport amb un seguiment femení escàs, ens sentim orgullosos que diverses dones s'hagen animat a començar a entrenar. De part del club tot el nostre suport.

L'escola municipal també viu un bon moment amb gran quantitat de xiquets i xavals formant-se. Sens dubte els esforços que vam realitzar per a mantindre este club, no tindrien raó de ser si no tinguérem una planter en ple desenrotllament. Vore quan ens relleven esportivament serà el gratificant resultat, del treball del club amb ells. Seguim esperant a més xavals (9 - 15 anys) que decidisquen fer seu este esport. Recordeu, dimarts i dijous a les 18:30 en els frontons del poliesportiu.

CLUB AT. FRONTENIS "LA POBLA DE VALLBONA"



## CLUB DE PARANYERS VALENCIANS "LA POBLA DE VALLBONA"

El Club de Paranyers valencians de la Pobla de Vallbona, va celebrar el seu concurs anual el dia 17 de Setembre de 2007 en el Parc Municipal.

Per al Club va ser un èxit de participació en les distintes modalitats ja que van assistir uns 50 participants de tota la comunitat: L'ALCORA, ONTINYENT, ALCANAR, LES USERES, CASTELLÓ, VALL D'ALBAIDA, LLÍRIA I LA POBLA.

Els campions de les distintes modalitats van ser:

- Concurs RECLAM DEL CANTO del tord comú: D. Diego Mire Garcia (Vila-real).
- Concurs RECLAM CANTO de l'ali-rojo-roig: D. Enrique Marza Gascó (Alcanar).
- Concurs RECLAM CANT de la merla: D. Vicente Izquierdo Peres (La Pobla de Vallbona).
- Concurs RECLAM COMÚ INFANTIL: Diego Mire Llorens (Vila-real)

Després del concurs es va celebrar una menjada amb tots els participants, posteriorment va ser l'entrega de trofeus, la qual va estar representada per la nostra alcaldessa Sra. M<sup>a</sup> Carmen Contelles, regidor d'esports D. Sebastian Tamarit i el president d'APAVAI D. Pasqual Batalla.

CLUB DE PARANYERS VALENCIANS "LA POBLA DE VALLBONA"



## CLUB GIMNÀSTICA RÍTMICA CASABLANCA

Estimats amics/as volem aprofitar estes línies per a presentar-vos al nou club de gimnàstica rítmica que naix el passat mes d'octubre en el municipi de la Pobla de Vallbona. Potser siga la primera ocasió que sentiu el nom de "Club de Gimnàstica Rítmica Casablanca", però la nostra intenció és que torneu a sentir este nom associat a grans èxits no només a nivell provincial, sinó també autonòmic i, per què no, a nivell nacional.

El Club de Gimnàstica Rítmica Casablanca naix de la il·lusió d'un grup de pares que veu en la gimnàstica rítmica un esport idoni per a la formació personal de les seues filles. Un esport en què es fonen la gràcia i la força per mitjà d'una gran exigència muscular. Però també podem considerar a la gimnàstica rítmica com un art on es transmet plasticitat, fascinació, harmonia i es demostra allò més bell. Així que este grup de pares fascinats per la gran bellesa i elegància de la gimnàstica rítmica decidix el passat mes d'octubre donar forma al que en un principi era un somni : "crear un gran club de gimnàstica rítmica en la Pobla de Vallbona". A partir d'eixe moment es comencen a recórrer els primers passos del que esperem que siga un llarg camí. Després de la constitució de la Junta Directiva, es busca un gran equip tècnic format per grans professionals dins d'esta disciplina i als que avalen grans èxits a nivell nacional, perquè comence a entrenar a les setze gimnastes que componen el Club de Gimnàstica Rítmica Casablanca. Com en tot principi, encara és xicotet el nombre de gimnastes que representaran al nostre club enguany en les diverses competicions en què participarem, però estem segurs que este nombre s'ampliarà ja que l'Escola Municipal de Gimnàstica Rítmica de La Pobla de Vallbona posseix una enorme planter de seixanta-cinc xiquetes amb una gran il·lusió a progressar en un esport que els apassiona.

Des d'estes línies volem invitar-vos que assistiu a les diverses competicions i exhibicions que fem en el pavelló municipal, en les que vos assegurem que passàreu uns moments molt agradables disfrutant amb l'alegria i il·lusió de les nostres xicotetes gimnastes. Seria per a nosaltres un orgull comptar amb el vostre recolçament que pensem que és necessari per a poder anar progressant i que vos pugueu sentir participats dels èxits aconseguits per este grup de xiquetes.

Finalment, no volem despedir-nos sense donar les gràcies tant a Sebastian Tamarit, Regidor d'Esports, com a José Manuel Brotons per la seua gran col·laboració i ajuda per a crear i donar forma a este projecte, que hui en dia és xicotet, però que esperem que amb el temps i treball siga gran.

CLUB GIMNÀSTICA RÍTMICA CASABLANCA



## CLUB DE COLOMBICULTURA " LA CONSTÀNCIA "

El Club de Colombicultura "La Constància" de la Pobla de Vallbona, va començar el seu camí l'any 1942, sent promotors de la iniciativa els germans Jesús i José Marimón Silvestre. En aquell moment l'afició a esta pràctica esportiva era compartida per poques persones, però actualment el Club compta amb uns 43 socis, i dos són juvenils, fet que cal assenyalar perquè no es fàcil arrossegar a esta afició a la gent jove amb tantes obligacions d'estudis que els deixen molt poc de temps per a fer altres coses.

La planificació que tenim per a esta temporada és la següent:

- Concurs Cistelles de Nadal, ja celebrat.
- Concurs Comarcal en el mes de febrer, cedit per la Federació de la Comunitat Valenciana, on els classificats poden arribar al Campionat d'Espanya.

- Concurs Faller.
- Concurs de Jovens en el mes d'abril.

En concret durant el me de març s'han de celebrar set proves classificatòries per a traure els coloms que ens han de representar en el Concurs Final del Camp de Túria, més una altra prova única, per al Concurs Final en el nostre poble.

El nostre Club està ubicat en l'Avinguda Colom nº 44, Cooperativa Sant Sebastià, abans Bar Sindicat en la nostra població, telèfon 646 819 919. Si vostés troben alguna vegada un colom pintat i amb anella numerada en la pota, els agrairíem el portaren en la seu del nostre Club o cridant al telèfon anteriorment citat. Els estarem molt agraiats

Els membres actuals que componen la Junta Directiva són els següents:

- President : David Gómez (659 377 983)
- Vicepresident: Emilio Segarra
- Secretari: Antonio Latorre
- Vicesecretari Miguel Alcocer
- Tresorer: Manuel García
- 1r Vocal: Juan Castillo
- 2n Vocal: Salvador Marco
- 3r Vocal: Bautista Ruix
- 4t Vocal: Emilio Castillo
- 5t Vocal: Joaquin Calarejo
- 6t Vocal: Juan José Moreno
- 7m Vocal: Rafael Marco

CLUB DE COLOMBICULTURA " LA CONSTÀNCIA "



## ACTIVITATS MÉS SIGNIFICATIVES DEL CLUB DE MUNTANYA "EL FARDATXO"

Volem significar que l'any passat, va ser un any molt intens al mateix temps que fructífer per al Club.

Vam començar amb la realització d'un curs d'iniciació a l'escalada en roca per a xiquets i jòvens, entre els mesos de febrer a maig, amb molt bona acceptació per part dels participants.

El 10 de març es va celebrar el Crevibloc en la ciutat de Creventill, un campionat a nivell de la Comunitat Valenciana i en el que queda primer classificat l'escalador del nostre club José Martí Alcañiz.

El dia 12 de maig, va tindre lloc el Primer Open d'escalada en Bloc de la Pobla, subvencionat per l'Ajuntament i amb el suport de la FEDERACIÓ DE MUNTANYA I ESCALADA DE LA COMUNITAT VALENCIANA (FEMECV).

L'organització tècnica va estar a càrrec de dos grans especialistes, Toni Bonet del nostre club i Pedro Pons, campió del món d'escala en bloc.

El nivell del Campionat va ser altíssim, tant per la qualitat i quantitat de participants així com per les marques obtingudes. També l'organització general de l'esdeveniment, realitzada pels membres del club "El Fardatxo" i de l'associació Quercus, va ser EXCEL·LENT, i així ens ho va comunicar personalment la Federació Valenciana. A més va servir com a preludi i calfament per a la possible realització en La Pobla del campionat d'Espanya l'any 2009.

El dia 1 d'octubre es va celebrar el campionat d'escalada de La Comunitat, a Gandia, els nostres escaladors Cessar Martí i Toni Bonet van aconseguir una molt bona classificació arribant a la final, prova del nivell que ostenten.

La secció d'escalada esportiva ha continuat les seues eixides, sobretot d'escalada en bloc en la zona d'Albarracín així com en altres parts del país i del Marroc.

Cal ressaltar dos èxits excel·lents pel nostre escalador més tècnic, Toni Bonet Martí a l'haver encadenat les vies d'escalada:

- ZATOICHI 8A (bloc), Sector Canal de la Fusta. Albarracín. Abril.
- AROMES D'ARXIDÓNA 8A (via), Cova de les Egargópilas. Eivissa. Juliol.

La secció d'alta muntanya ha realitzat enguany dos expedicions importants:

Per un costat José Martí "Bimbi" podia aconseguir el seu somni d'ascendir al pic Toubkal (4.167 m), en la serralada de l'Atlas, Marroc, Al setembre, en una expedició conjunta amb membres del Centre Excursionista de València, ja que en una anterior ocasió no ho va poder realitzar.

L'altra expedició important la realitzava Juanmi Peris a Noruega, conjuntament amb muntanyencs gallecs i que després de molt d'esforç van aconseguir coronar, a finals de Juliol, els pics més alts d'Escandinàvia, el Glittertind i el Galdhopiggen en Noruega.

Esperem que l'any 2008 siga almenys tan fructífer com este o més. Salutacions a tots del Club de Muntanya "El Fardatxo".

CLUB DE MUNTANYA "EL FARDATXO"



## SOCIETAT PAJARIL "EL RAMET" DE LA POBLA DE VALLBONA

El Ramet és una modalitat de caça, selectiva molt arrelada en tot el Llevant espanyol i en especial a la Comunitat Valenciana. La seua tècnica, per a aquells detractors de la mateixa és tan senzilla com segura per a estes xicotetes aus fringílides, que són capturades per al seu ensinistrament al cant i posteriors concursos amb elles, així com les que no reuniten les condicions cantores exigides, són posades en llibertat.

El sistema de captura és ben simple i segur per a l'au. Consistix en un grup d'arbres, principalment garroferes o alibustros de fulla perenne, amb unes branques més altes que altres amb un espart en dites branques, i uns pardals de reclam que atrauen als silvestres i són capturats i al seu torn soltats sense cap perill per a l'au. Amb això deixa clar que és una modalitat de captura de les més selectives ja que no tots els pardals atrets pels reclams són capturats.

SOCIETAT PAJARIL "EL RAMET" DE LA POBLA DE VALLBONA



## OBJECTIU: UN KARATE EDUCATIU

El Club de Karate de la Pobla de Vallbona, compta en l'actualitat amb un nivell altíssim en el que es referix al karate esportiu d'alt nivell, però açò només és possible amb una bona consolidació en la base, el karate amb xiquets.

En l'actualitat el Club de karate de la Pobla de Vallbona, gestiona i coordina este esport tant en els col·legis de la nostra població com en l'Escola Municipal comptant en total amb més de 170 xiquets.

### BENEFICIS DE LA PRÀCTICA DE KARATE EN ELS XIQUETS

El Karate és una disciplina on s'integra cos i ment. La seua filosofia és disciplina, respecte, camaraderia, valor i autocontrol. És ideal per als xiquets per que desenrotlla i maximitza les seues potencialitats, enfortix les relacions entre els practicants i és excel·lent teràpia ocupacional per a xiquets hiperactius. Este art marcial japonés genera en les seues practicants harmonia i equilibri físic, emocional, intel·lectual i espiritual.

La pràctica en l'etapa escolar es considera per a xiquets i xiquetes de 5 anys en avant.

En esta etapa, de manera amena i divertida, els xiquets són introduïts al món del karate, respectant i donant-se a respectar, canalitzant la seua energia en un esport complet.

El benefici que obtenen els xiquets és que són capaços de brindar el 100% de la seua atenció en qualsevol activitat. La seua psicomotricitat i el maneig del seu espai corporal són desenrotllats en cada classe. Açò fa també que la seua lateralitat siga definida i, al realitzar exercicis en estos dos costats, obté guany en l'hemisferi cerebral que no li siga propi.

A Mesura que avancen en coneixements i habilitats, són graduats passant a través de categories o "kyus" (huit), fins a arribar a Cinturó Negre, potenciant d'esta forma el seu afany de superació, ja que deprenen que amb esforç i constància s'aconseguen els objectius marcats amb anterioritat.

En el cas de jòvens, el desenrotllar un esport-disciplina els manté allunyats de males influències i mals hàbits, tan important en el dia de hui.

Els seus beneficis són múltiples, incloent els comuns en tots els esports, però a estos els podríem afegir els següents:

- Ajuda a guanyar seguretat en si mateix i augmentar l'autoestima.
- Millora la resistència i la força muscular.
- Augmenta la flexibilitat.
- Potencia l'atenció, amb la qual cosa s'aconsegueix un millor rendiment escolar.
- Ajuda a desenvolupar millor i més ràpidament les capacitats de coordinació.
- Afavorix l'autoestima adonant-se que és capaç de dominar el seu cos en l'entorn.

Hem de prendre consideració que un xiquet en la pràctica de Karate és objecte de cures i exigències marcades, encoratjant-lo a tindre bons rendiments en l'escola, ensenyant-li a relacionar-se amb tot tipus de companys, i oferint-li models amb els quals s'identifiquen i que ressalten el valor dels seus pares.

El xiquet adquirix un nou concepte de si mateix, basat en l'autoconfiança i valoració que el conduïx als preceptes de Karate.

CLUB DE KARATE DE LA POBLA DE VALLBONA



## VETERANS DE FUTBOL "LA POBLA"

Els temps canvien, i així també esta associació, el club de Veterans de la POBLA. D'aquell equip dels orígens per l'any 1981, queden uns pocs jugadors, els quals mantenen l'esperit esportiu de quan eren més jòvens i encara tenen les mateixes ganes de divertir-se en el camp. L'equip ha continuat renovant-se any a any, realitzant incorporacions, suplint a companys que abandonaven l'equip perquè ja se sentien més veterans, o per altres motius extraesportius. Però sempre companys, els quals en major o menor mesura van aconseguir portar cap a davant un projecte que sempre va estar ple, sobretot d'il·l·lusió, de ganes de matar el cuquet del futbol. Per a tots ells des d'estes línies aprofite per a manar-los salutacions.

Este projecte s'ha portat a terme, any a any, no sense sofrir clots, tant esportius com institucionals, però este grup ha sabut resoldre tots aquells xicotets problemes que ens han sorgit al llarg dels anys. Anècdotes podríem assenyalar moltes però destacar algunes com a moments en què vam sofrir lesions massives, les quals ens han deixat en algunes ocasions amb només deu o onze jugadors per a la pràctica del futbol. Fins al fet d'haver jugat amb el Camp Mes de Tous completament nevat, havent de parar el partit contínuament, per a pintar els balons de color roig amb esprai de pintura vial de color fluorescent, i així poder vore la pilota. En aquell moment nostre equip jugava amb un equiptage rèplica del de la Selecció Nacional Espanyola i mes ben pareixia que es jugava un partit internacional a Moscou, que en l'antic camp Mes de Tous. Tot esforç era poc eixe dia per a practicar el futbol.

Des d'ací els Veterans de la POBLA, agraïm als diferents grups de govern, que ens han recolzat econòmicament ja que sense la seua aportació haguera sigut una tasca molt més difícil, des d'ací també les gràcies.

Seguim entrenant tots els dijous a les 20:30 en el Mas de Tous i jugant els Dissabtes a la vesprada en el mateix lloc a les 15:30.

També comunicar que el nostre local de reunions està en Blasco Ibáñez 34 Bar Montevideo. Tots els dijous a la nit després dels entrenaments realitzem un xicotet sopar i les nostres reunions en este local

La plantilla actual dels Veterans La POBLA la formen els següents jugadors

- JOSE LUIS FERRERAS FERRERAS
- MIGUEL ALEIXANDRE SANCHIS
- MARTIN PAULO ANDRES CAHANCI

- JUAN HERRERA CARASILA
- JUAN TOMÁS FOMBUENA
- CARLOS GARCIA ALCANYÍS
- MIGUEL ÀNGEL TORRES FAUBEL
- DIUMENGE ALONSO VENTURA
- ENRIQUE OSCAR CÒRIA RIBERO
- JULIO VICENTE IAGO PALAUS
- FRANCESC J. IAGO PALAUS
- ANDRÉ LUIZ DIES DE -M'HO
- VICENTE BOQUER VALLS
- FRANCISCO NAVARRO ESTELLES
- FELIX ÀRIES ALCALÀ
- SERGIO DAMIAN FERNANDEZ
- ANTONIO ABAD AGUSTÍ
- JOSÉ SANCHO GARCIA
- JORGE SANCHEZ FELTRE
- VICENTE GINÉS CONCA
- JOSÉ FCO. PELECHÁ NAVARRÉS
- MIGUEL GONZALEZ NAVARRÉS
- JAIME PEDRASSA BARBA

L'equip es manté per les aportacions econòmiques dels propis jugadors, i en bona part per les ajudes de l'Ajuntament de la Poble de Vallbona.

L'equip està dirigit actualment pels següents directius:

- JUAN TOMÁS FOMBUENA
- PACO NAVARRO ESTELLE.
- CARLOS GARCIA ALCANYÍS
- JOSÉ SANCHO GARCIA
- ANTONIO ABAD AGUSTI
- FELIX ÀRIES ALCALÀ
- JULIO IAGO PALAUS

VETERANS DE FÚTBOL "LA POBLA"



## PENYA CICLISTA POBLA



La Peña Ciclista Poble es va crear l'any 1978 per iniciativa d'un grup d'aficionats de la Poble de Vallbona, van començar a quedar tots els diumenges a una hora a la bàscula de la Poble de Vallbona per eixir junts en bicicleta. Poc a poc el grup es va anar fent més nombrós i l'any 1983 es va crear l'associació i els seus estatuts formalment davant Notari.

Molt de temps a passat des de llavors i dels poc més d'una dotzena de membres fundadors ara superem els 140 socis, procedents tant de la Poble com de les poblacions veïnes. Al llarg de més de 25 anys la Peña hi ha consolidat com una de les institucions esportives més sòlides de la població així com un referent en l'àmbit de les associacions esportives ciclistes valencianes.

A banda de les mes de 100 eixides de cap de setmana organitzades i planificades i la tradicional eixida a Terol del mes de juny per als socis, la Peña organitza tots els anys diverses carreres ciclistes en

la població, en categories de màsters, júnors, així com activitats de la Peña en el Circuit Municipal de Ciclisme.

També és tradicional el Dia de la Bicicleta que s'organitza tots els anys cap al mon d'octubre superant any darrere any el nombre de participants. En la sisena edició, la del 2007 fórem més de 600 participants en la festa.

L'esmorzar de l'harmonia, la pujada al port Peñaroya (Valdelinares) en agost, n clàssic de les últimes edicions que cada any compta amb més participants així com les col·laboracions en qualsevol acte esportiu de la Poble són altres activitats dels membres de la Peña Ciclista Poble.

Els integrants de la Peña ciclista Poble també participen ocasionalment en diverses marxes cicloturistes tant d'àmbit valencià com espanyol i internacional: Requena, Quebrantahuesos, Marmotte, etc.

També s'organitzen altres activitats com el Sopar de la Família, el Sopar de Gala o excursions on es pretén que els socis i les seues famílies participen de l'ambient son i esportiu de la Peña.

En els últims anys la Peña a assumit un compromís especial amb els més jòvens, inaugurant l'Escola de Ciclisme ja fa varies temporades, per a xiquets i xiquetes de 6 a 14 anys, que es porta a terme en els monos d'abril a setembre en el Circuit Municipal de Ciclisme.

PENYA CICLISTA POBLA

## CLUB DE CAÇADORS "LA DIANA" DE LA POBLA DE VALLBONA

Aquest any passat 2007, ha sigut un any amb molta participació en el Camp de Tir Municipal en les modalitats de tir de colom, guatla i tir al plat.

També cal destacar els èxits aconseguits pel nostre soci D. Salvador Tira Vidal, que es va proclamar Campió del Món de tir de colom en la categoria de Júnors el dia 17 de Juny del 2007. Els seus èxits van continuar el dia 22 de Setembre del 2007 aconseguint guanyar la regularitat provincial de tir de colom en la categoria de Júnors.

Salvador Tira, ens ha demostrat ser un campió i esperem que enguany 2008 aconseguisca nous rècords i campionats en l'esport d'escopeta en pista.

Aquest any 2007, també hem tingut sorpreses inesperades en el Camp de Tir, com les que ens ha succeït la Intervenció d'Armes de Llíria, comunicant-nos l'obligació de fer una reforma en totes les instal·lacions del Camp de Tir per a poder tindre-ho legalitzat, reforma que ja es va realitzar en el seu dia per a adaptar-ho a les normatives legals establides, i legalització com a Camp de Tir permanent que vam obtindre a priori per la Direcció General de la Guàrdia Civil l'any 1998.

Aquesta reforma, unint esforços es pagarà per ambdós parts entre l'Excm. Ajuntament de La Poble de Vallbona i el Club de Caçadors "La Diana".

El nou Camp de Tir, passarà a denominar-se Polígon de Tir Municipal.

CLUB DE CAÇADORS "LA DIANA"



## CLUB DE PATINATGE ARTÍSTIC LA POBLA DE VALLBONA

Des de principis del 2000 en la Plaça del Mercat ací en la Pobla veiem algunes vesprades un grup de jóvens dirigits per un matrimoni major: Tere i Pedro que patinen.

Però no de qualsevol manera. Fan Patinatge Artístic i cal dir que han format un Club, que estan federats i periòdicament participen en Competicions oficials, havent fet inclús alguna d'elles en la mateixa Plaça del Mercat causant l'admiració dels que s'acosten al vore les coses que són capaços de fer.

I hem de dir que estem començant, encara no tenim solera encara que hi ha moltes i bones perspectives.

I és que el patinatge Artístic és un esport complicat. A més de tindre unes condicions físiques bones , potència, flexibilitat, velocitat , resistència etc. mes o menys naturals en la persona i que per descomptat l'esportista millorara amb l'exercici, a més cal tindre un perfecte domini d'una cosa tan traïdora com uns patins que en quant et descuides et tiren a terra i tindre a més gran dosi de valor i confiança en un mateix perquè el que en les actuacions es veu senzill, "bonic" o "graciós" etc. no resulta gens fàcil de fer i dóna una por fer-ho quan inclús no s'ha deprés que ja...

Per això és mes important del que pareix que encara que en enguany no hàgem participat el que devíem per causes de

tots conegudes, quan hem participat competint contra tots els patinadors de la província, en les categories que ho vam fer vam quedar: En segon Nivell 1a classificada Sonia Esteve Mañez i 2a Raquel Aleixandre Cervera i en 4t Nivell 3a Classificada va ser Mireia Navarro Arue

Per necessitats del Club i per que cal mirar pel futur s'ha nomenat d'entre les seues patinadores a una que per la seua dedicació, entrega i coneixements va a ser la Primera Monitora de la Pobla de Vallbona. Ella és Tania Dols Fernández que s'encarregarà d'ensenyar als nous valors que s'inscriuen els coneixements bàsics primers d'este Esport.

CLUB DE PATINATGE ARTÍSTIC LA POBLA DE VALLBONA



## CLUB AUTOMODELISME RÀDIO CONTROL "EL TÚRIA"

El Club ARC "El Túria" està en marxa des de l'estiu de 2007, per a reunir a tots els aficionats als cotxes tot terreny "teledirigits" (buggys d'escala 1/8 gas) de La Pobla de Vallbona i voltants. Ara ja som quasi 30 socis i ens reunim -a falta d'unes instal·lacions definitives- en el circuit situat al costat del Camp de Tir (Tir de Colom).

Estos xicotets buggys reproduïxen tots els detalls d'un cotxe de carreres: motor, embragatge, transmissió, xassís, suspensions, pneumàtics, alerons...tot susceptible de diferents ajustos segons el tipus de circuit. Són capaços de desplaçar-se a velocitats entorn dels 60-70 km/h, la qual cosa unit al so dels motors a més de 30.000 RPM, transmet tota l'emoció de les autèntiques carreres.

La dificultat afegida està en dirigir el cotxe a distància per mitjà d'un equip electrònic: emissor, receptor i servos, que són els que mouen la direcció i el gas-fre, seguint les ordres que donem des de el comandament. D'esta manera, anem sorteiant les revoltes, bots i clots del traçat.

El principal és disfrutar junts organitzant reunions els Diumenges al matí, per a arreglar els nostres cotxes i fer carreres,

mesclant la camaraderia i la rivalitat sana. També participem en el Campionat Intercomarcal i altres carreres que s'organitzen a la Comunitat Valenciana.

Si t'apuntes, entra en [www.rcturia.es](http://www.rcturia.es) o crida al 659 92 84 29 o vine al circuit!!

CLUB DE AUTOMODELISME RÀDIO CONTROL "EL TÚRIA"



Molts anys són els que han passat, des que sabem de l'afició als pardals silvestres de la Pobla.

Pels anys 1946 i 1950, ja començaren en alguns punts de la nostra comunitat a realitzar-se concentracions i concursos de pardals silvestres.

Són als anys 1964 i 1965 quan els aficionats locals decidixen agregar-se a la societat de caça la Diana. En la província els canaricultors més estructurats també s'associaren amb els aficionats als pardals silvestres en la federació FOCSE.

A principis dels 70, degut als problemes que ja tenien els silvestristes en temes de captures, el nucli fort de FOCSE relacionat directament en pardalets, fou qui, amb molt d'esforç i treball, facilitaren acords i relacions amb les administracions pertanyents, en benefici dels silvestristes. Les persones més representatives en este sector van ser: Antonio "caracol" Alborada, Lopez de València, Antonio Rodríguez d'Alacant, Jose M<sup>a</sup> Seguí d'Aldaia, el tio Nacio de Vinalesa i Ricardo Sania "el Ferrer" de la Pobla.

A nivell esportiu, el 8 de març de 1980 queda constituïda reglamentàriament la 1<sup>a</sup> junta directiva del col·legi nacional de jutges FOCSE, on Antonio Rodríguez és elegit president de cant silvestre. Després de varies temporades i moltes reunions, una dotzena de jutges, van aconseguir formar el primer codi de cant silvestre de la Comunitat valenciana, entre els jutges esmentats destaca el nostre veí de la Pobla Ricardo Sania "el Ferrer" -jutge nacional 1964 fins 1987- aproximadament.

A nivell local en l'any 1976 es reforma la societat silvestrista "La Armonia" presidida per Ricardo Sania, quedant desvinculada de la que havia sigut fins aleshores la seua germana major (la societat La Diana).

La Armonia, ja com a societat independent i agrupant quantitats nombroses de socis, comença a realitzar concursos provincials, on el nivell dels aficionats locals i el dels concursos creix de forma rellevant.

A nivell provincial i amb més de 2000 aficionats, es comença en les proves de concursos quadriculars; un d'estos concursos es farà a la Pobla.

En poc de temps, degut a la inscripció de nous socis, el creixement general de l'afició i la bona estructura en àmbit esportiu fan plantejar-se al grup silvestrista la segregació dels canaricultors, ja que l'afició anà creixent tant a València, Castelló, i altres comunitats. En els anys 1986 i 1987 comença a prendre forma l'idea de ser una federació a nivell nacional, on el nucli serà la comunitat valenciana, agregant-se Múrcia, Logronyo, Navarra, Aragó, Ceuta i Balears. Açò es queda establert en 1988 on la federació FOCSE està representada per socis aficionats als pardals silvestres deixant enrere els temps compartits amb canaricultors i societat de caça.

La FOCSE comença els seus inicis amb 31 societats i al voltant de 3770 socis, en el transcurs del temps el creixement és costant i progressiu.

En l'actualitat són 64 societats i un nombre de socis superior als 6000.

La nostra societat, després d'uns anys de confusió, per la decisió d'agregar-se a la majoria de silvestristes de la comunitat.

A principi dels 90, més concretament el 7 de febrer de 1991 es constituïx i reglamenta la societat pajaril "EL RAMET" presidida per Sebastià Llopis Chelet, amb un número de 61 socis. De manera immediata fon la seua integració a la FOCSE, sent molt ben rebuda.

La societat amb idees renovades i el recolzament de la federació se acomboia amb la idea d'organitzar el VIII concurs de les comunitats FOCSE que es va celebrar el dia 10 de maig. Participaren 426 pardals corresponents a 26 societats de la comunitat. El concurs va ser un èxit en l'organització. L'entrega de premis, va ser en la llar dels jubilats amb la presència de l'exm D Vicente Alba Puertes, alcalde de la Pobla i D Emilio Crespo Rausell, regidor d'esports.

La nostra societat s'anà engrandint, no sols amb el nombre de socis, també el grau d'integració en la federació.

En 1995, la societat de la Pobla era reconeguda com una de les societats més participatives i competitives de la federació. En 1993, 1994 i 1995 els seus socis ja havien guanyat primers premis en la Regularitat Valenciana i Comunitat Valenciana, inclús en el Nacional de pardals silvestres: 1er premi D. Simeón Garcia Badia, soci de la Pobla des dels anys 79-80.

Tot seguit, es gestiona la idea de portar a la nostra localitat el VIII concurs Nacional de pardals silvestres.

A directiva renovada i l'espenta dels socis molt compromesos foren l'aval per que, Entitats, Ajuntament i Federació dipositaren la confiança en nosaltres per que el dia 19 de maig de 1996 es realitzarà el concurs Nacional.

Este any a nivell esportiu fou immillorable, en varis premis aconseguits pel soci, però van ser els aconseguits en el campionat Nacional els més importants:

- 1er PREMI V.A: Sebastià Llopis Chelet

- 3er PREMI P.N: José Navarro Llopis

La societat seguí creixent, l'afiliació de socis en augment, però, per el silvestrisme en la nostra comarca el tema de captures cada dia era més complicat.

En la nostra comarca, tradicionalment les captures de pardalets es realitzaven a la "paraeta" o "ullet".

L'administració, els permisos especials de captures –en vius donen per a la pràctica de xarxes abatibles ,no d'acord amb açò la societat de la Pobla ,presenta uns recursos avalats per més de 300 firmes locals que s'incrementava nivell provincial en una quantitat prop de les 3000 ,però ,la resposta obtinguda per l'administració no és favorable.

Ben estructurades les bases de la nostra societat i una afiliació per damunt de 100 aficionats inscrits, l'èxits esportius se succeïxen. Cada any eren més els aficionats que s'afegien a l'hora de guanyar premis dins de la nostra comunitat, però sempre ens quedava al nostre interior el no poder aconseguir ningun títol per societat campiona de la comunitat. Cal dir que en l'any 1988, en el concurs de la comunitat, organitzat a Betxí ens quedarem empatats a punts en la primera posició, però la sort estigué al costat de Santa Pola que amb 748 punts igual que nosaltres un sorteig el dona el campionat quedant nosaltres els subcampions(per traure la calcificació se sumen les puntuacions de 24 pardalets inscrits per cada societat.

Es de nou la inquietud de la nostra societat la que planteja una altra vegada l'organització d'un nou gran concurs ,i van decidir que seria el XVI concurs de la Comunitat Valenciana,vuit anys després del que ja havíem realitzat ,amb més experiència i un major nombre d'aficionats era el moment per realitzar este esdeveniment.

En l'any 1999 es realitzen eleccions en FOCSE ,sent elegit President Provincial de València:Sebastià Llopis Chelet,i on Miguel Soler i Tatai President de FOCSE anuncia la seua darrera candidatura .

El 14 de maig del 2000 es realitzà el XVI concurs de la Comunitat Valenciana amb més de 600 pardals i un total de 42 societats fou la màxima participació en un esdeveniment on estan limitades les inscripcions.Esta vegada sí l'afició al silvestrisme,de la nostra localitat va obtindre el resultat desitjat: campiona per societats amb una puntuació de 664 punts. Noms com, Ricart Sania,Francisco Alcañiz,Vicente Contelles,Emilo Contelles Vicente Pelechá José Marco, Antonio Contelles,José Contelles,Enrique Ramón,Vicente Navarro,Pepe Navarro,Bautista Ruiz, Jaime Bataller,Vicente Rodrigo,Vicente Ibañez,Eliodoro Ibañez,Simeon Garcia,Enrique Alcañiz,Jesus Bochons,Antonio Bochons,Arturo Benavent,Geronimo Petit,José Navarro,Emilio Roger,Eliseo Coll,Sebastià i Salvador Llopis Campos,Albaro Moret,Claudio Puchau,Estefan Martí,Sebastià Llopis Ruiz,Andrés Garcia,Richar Navarro,Manuel Garcia,Javi Navarro,Vicente Petit i Enrique Cerezo.Tots vam contribuir per obtindre este premi tan desitjat,uns amb l'organització i lluita pel silvestrisme en la població,altres per la participació esportiva .espere que em perdonen tots els que van pertànyer a la societat i no han sigut anomenats,ja que són molts.

En els anys 2002 -2003 ,un informe contractat per la Conselleria de Territori i Vivenda de la Generalitat Valenciana,sobre l'estudi de captures de fingilidos en la nostra Comunitat,dirigit per D.Eduardo J.Belda,Marcial Marin i David Burguí del departament de Ciència Natural de la Universitat Politècnica de València i on FOCSE col·laborà en aquest projecte. Per part de la nostra societat són : José Rodrigo Navarro i Sebastià Llopis Chelet qui col·laboren desinteressadament durant este període en suport del silvestrisme.

Este estudi és utilitzat durant el projecte de llei de caça de la Comunitat Valenciana aprovat pel Consell el 9-07 -2004.

A les acabades del 2002.les eleccions de FOCSE proclame a D.Miguel Segarra i Teruel, el nou president i D. Sebastià Llopis Chelet,president Provincial.El pes més representatiu dins la nostra societat anirà a càrrec de D.José Rodrigo Navarro: Vicepresident de Competicions FOCSE,tenint així el seu càrrec el compromís d'organitzar i dirigir els més de 90 concursos que realitza la nostra federació pes les comunitats d'Espanya.

Uns anys més tard, en concret el 4 de juny de 2005,la junta directiva de la societat,es planteja un rellevament a conseqüència dels compromisos acollits en la federació,i molt anys al front de la societat. També algunes desavinences internes ens motiven a retirar-se. Queda com a president Vicente Peinado i la seua junta.

En l'actualitat la nostra població té dos societats silvestristes. En febrer de 2007 la societat silvestrista –"LA POBLA"- es presenta com una nova entitat esportiva-cultural,presidida per Sergio Garrido Crespo,amb un nombre de 47 socis que este any s'hem compromés en l'organització del XXIII Concurs de la Comunitat Valenciana, que se celebrarà el proper 4 de maig de 2008 en el poliesportiu municipal on esperem la presència de més de 45 societats,uns 650 pardalets i més de 400 participants. La presentació d'este concurs serà el 3 de maig .

El diumenge 4 de maig , en el camp de futbol Salvador Martí serà el concurs,a partir de les 8 del matí .a les 10'30 pararem per esmorzar. A les 13'30 tindrà lloc l'entrega de trofeus.

Esperem obtenir els mateixos èxits que en edicions anteriors pels nostres aficionats i pel silvestrisme en esta localitat.

Aficionat al Silvestrisme  
SEBASTIÀ LLOPIS CHELET



## CLUB DE MOTEROS DEL TÚRIA



El Club de Moteros del Túria de la Pobla de Vallbona, està compost per un grup de gent amant de les motocicletes. Cada any organitza amb col·laboració de l'Ajuntament de la Pobla de Vallbona una Matinal en la qual concentra en la població a més de 600 persones que pertanyen a diferents clubs i de diferents

localitats. Enguany se celebra la IV Matinal que tindrà lloc el dia 13 Juliol en el Mercat Municipal de la Pobla de Vallbona, amb esmorzar, camiseta, trofeus, volta turística per la localitat, per a donar a conèixer el nostre entorn i com a comiat no pot faltar la rifa.

CLUB DE MOTEROS DEL TÚRIA

## MOTORCLUB "PER NO FRENAR" DE LA POBLA DE VALLBONA

En nom del Moto club "PER NO FRENAR" ens agradaria per mitjà d'aquest article, donar-mos a conèixer a tota la gent d'este poble, a més a més convidar a tots aquells que tinguen afició per les motos a participar en els esdeveniments esportius que celebra el MOTOCLUB. Aquestes activitats es tracten d'eixides amb les motos, participar en concentracions com són la de Chestre, Jerez, Montmeló, inclús participar en tandes als circuits ja mencionats.

El MOTOCLUB també compta amb reunions tots els dijous amb "sopar de sobaquillo" per debatre els temes del club com són eixides a la neu, excursions... etc

Cal destacar el bon funcionament d'aquest club a pesar del poc temps que esta constituït.

MOTORCLUB "PER NO FRENAR"



## CLUB DE JOCS TRADICIONALS DE LA POBLA DE VALLBONA

La història del joc birles ha tingut els seus alts i baixos depenent directament de la realitat social de cada poble. A partir dels anys 60-70 del segle XX amb la transformació social i econòmica dels pobles les birles, com molts altres jocs de carrer, passen a l'oblit i desapareixen de molts dels nostres pobles.

En La Pobla aquest joc es practicava en qualsevol carrer o racó del poble. La tradició d'aquest joc tenia el seu reflex més popular en les festes de Sant Sebastià. En l'ermita el dia de la pujada del Sant es jugava mentre es celebraven els actes religiosos i la gent apostava diners en aquest joc.

A l'any 2002 un grup de cinc persones formen el club de birles La Pobla ingressant en la Federació d'Esports Tradicionals Valencians. En l'any 2003 juga ja en la Lliga autonòmica de birles, proclamant-se subcampió.

En l'actualitat el club conta amb quatre equips que competixen en la primera divisió autonòmica. El club ha crescut en jugadors i aficionats.

Tenim en el terreny de joc dos carrers més que vam inaugurar el diumenge dia 11 de febrer en el partit de Lliga que es va celebrar. Amb això la Pobla passa a tindre el millor camp de la Comunitat Valenciana.

El nostre agraïment a l'Ajuntament i al Regidor d'Esports pel seu suport i col·laboració. Els nostres projectes de futur, passen per la creació de l'Escola Municipal de Jocs Tradicionals (birles, canut, trompa, cércol, set i mig, bola i escampilla) als col·ligis de la Pobla amb l'assessorament i col·laboració, tant tècnica com personal, de la Federació d'Esports Tradicionals Valencians i del nostre Ajuntament.

Vos esperem a tots els aficionats a aquest joc en el camp del Parc Municipal qualsevol tarda. Sempre trobareu un joc de birles a la vostra disposició per a jugar.

### PALMARÉS DEL CLUB

2003.- Subcampió Lliga Autonòmica

Juan Navarro

(Campió Copa Federació).

2004.- Campió Lliga Autonòmica

Juan Navarro

(Subcampió Copa Federació).

2005.- Campió Lliga Autonòmica

Vicente Pitarch

(Campió Copa Federació, Campió Copa Generalitat).

2006.- Subcampió Lliga Autonòmica

Vicente Pitarch

(Subcampió Copa Federació, Premi al Millor Esportista Local de la Pobla de Vallbona 2005).

Marcelino Cervera

(Campió Copa Generalitat).

CLUB JOCS TRADICIONALS



## CLUB ATLÈTIC VALLBONENSE

Ara mateix, l'Atlètic Vallbonense conta amb 18 equips, amb aproximadament 300 jugadors federats, des de querubins fins femení i l'amateur que milita al grup tres de la primera regional. També l'equip juvenil, cadet e infantil juguen a la Primera Regional. A les hores, la categoria B en segona regional i el femení en segona regional. La resta de l'escola milita en categoria única de la Federació Valenciana de Futbol.

Tots els partits de les diferents categories del club se celebren en el camp de futbol "Mas de Tous" reformat recentment pel il·lustríssim Ajuntament de la Pobla de Vallbona amb ampliació del nombre de vestuaris, graderies i tanca perimetral per a conservació de les instal·lacions.

Fins el període de cinc anys els equips de l'escola han estat participant en diversos tornejos tant a la Comunitat Valenciana com a la resta d'Espanya. Cal destacar el torneig "Pepe Valls" el qual

engloba tots els equips campions en categories Aleví, benjamí i prebenjamí. El torneig "UNICEF". També el torneig "Port Aventura", la Copa del Mediterrani a Girona, la Copa Santa a Blanes, la Copa Ciutat de Barcelona i el torneig de Pasqua a Peníscola i a Logronyo.

L'escola de futbol At. Vallbonense organitza també trofeus al finalitzar la temporada a totes les categories.

Destaca el trofeu de cadets en homenatge al nostre jugador Adrián Tamarit Capdavanter conegut per tots com "Tou" i el trofeu Ajuntament en categories de futbol7.

La filosofia del club i de l'escola no és altra que promocionar els nostres jugadors a l'exterior. Els casos que s'intenta seguir com exemple són el de Jesús García Pitarch exjugador i secretari tècnic del València CF i actual secretari tècnic del club Atlètic de Madrid. També el de Luis Gil que va arribar a jugar en primera divisió. Altres



exemples es poden trobar al València en categoria Juvenil, com el cas de Miguel Gómez Bataller; en aleví, de Antonio Latorre Gruixut e Iván Martínez Roca. Al Vila real també es troben jugadors del poble com el cas del I cadet, Antonio Soler i l'infantil, Borja Gómez Bataller. El Llevant també conta amb exjugadors "roig i blancs". Al Juvenil, José Ángel Quadrat i amb el Cadet a Aitor Martí Martínez i els germans Chelet (Rissi) jugant al cadet e infantil respectivament.

Destacar també a Manolo Grueso, titular indiscutible en el Llíria en segona divisió B. També jugadors de la talla de Sisto i Forests van acabar la seva carrera esportiva en el club Atlètic Vallbonense.

Al mateix temps volem transmetre la nostra enhorabona a Toni Soler del Vila-real Club de Futbol per la seva convocatòria amb la Selecció Espanyola en la categoria de cadet.

Aquest és un clar exemple del nivell que aquesta caracteritzant a la nostra escola en els últims anys, s'espera en eixa dinàmica gràcies al treball de tots els integrants de la junta directiva i cos tècnic.

L'organigrama del club Atlètic Vallbonense és el següent:

Junta directiva

President: José Román Jorge.

Vicepresident, coordinador: Jesús García Ibáñez.

Vicepresident: Salvador Pérez Campos.

Secretari i Director de l'Escola: Miguel Doménech Esteve.

Tresorer: Santiago García Ibáñez.

Delegat: Jesús Doménech Salavert.

Vocals: Luis Sabates, Sebastián Tamarit, José Vicente Contelles, Elena Aleixandre.

Vocal i coordinador de futbol-7: Manuel Gruixut Ramírez  
Vocal i coordinador de futbol-11: Miguel Doménech Esteve.

Equip Tècnic

Primer Equip: Vicente Ruiz Fuster "Farga"

Delegat: Jesús García Ibáñez.

Equip Femení: Marga Augusto. Delegat: M<sup>a</sup> José (Majo)

Juvenil - A: Rafael Corell. Delegat: Vicente Contelles

Cadete - A: Rubén Barrera.

Cadet - B: Manolo Gruixut Àlber.

Infantil - A: Salvador Colomar.

Infantil - B: Francisco García.

Aleví - A: Agustín López.

Aleví - B: Miguel Castillo

Aleví - C: Manolo Gruixut.

Aleví -D: José i Pedro.

Benjamí - A: Tomás Vargas Delegat: Enrique Calvete

Benjamí - B: Pablo Martínez.

Benjamí - C: Quique Barrera.

Pre-benjamí - A: Paco Marco.

Lliga l'horta:

Pre-benjamí -A: Manolo Gruixut.

Pre-benjamí -B: Jesús Ciurana.

Querubins: David Llopis Romero.

Entrenador porters: David Llopis Herrero.

Serveis sanitaris: Juan Carlos Rodríguez Gallego.

Encarregat material: Salvador García Menges "Cotet".

Cap de premsa i fotografia: \*Natxo Martí i Elena Aleixandre.

Agrair als nostres col·laboradors, especialment a l'Ajuntament de la Pobla de Vallbona les prestacions a través de ajudes econòmiques i de la millora de les instal·lacions.

Valga aquesta xicoteta monografia en homenatge a totes les persones han donat tot el seu esforç a l'afició futbolística a la Pobla de Vallbona, i també per que servisca d'exemple a les persones esdevenidores perquè ajuden al Vallbonense que vaig continue en peu.

CLUB AT. VALLBONENSE

## TIR I ARROSSEGAMENT - ASSOCIACIÓ PENYA LA FERRADURA

La Peña la Ferraura és el resultat de reunions mantingudes entre carreters veïns d'este poble. Els carreters tenien el costum de reunir-se en el bar per a fer-se un café i raonar un poc al final del dia. En aquestes reunions els hòmens solien fer comentaris dels cavalls, que antigament eren una ferramenta de treball, doncs s'utilitzaven per a llaurar, i també com a mitjà de transport. Actualment són pocs el cavalls que queden per a treballar la terra. Però encara hi ha alguns animals, aquestos són pocs i els pocs carreters que queden en la Pobla de Vallbona fa uns anys van pensar agrupar-se en una Peña.

PENYA LA FERRAURA



## CLUB LA GALOTXA DE LA POBLA DE VALLBONA

El club de Galotxa de la Pobla de Vallbona, té en l'actualitat diversos equips participants en diferents competicions oficials d'àmbit provincial.

Fruit de l'activitat constant que desenvolupa el club, cal destacar la consecució recent del campionat de Galotxa EDICOM en tercera categoria. Així l'equip ABC Modular de la Pobla de Vallbona, format per Llosella II, Tindro, Miguel Àngel, Cristaler, es va proclamar campió al guanyar a la final a l'equip d'Almenara.

Este club col·labora amb l'Ajuntament de la localitat en l'organització de l'Escola Esportiva Municipal de Pilota Valenciana, ubicada en el Trinquet Municipal, constituïda per més de 40 xiquets/as i jòvens. L'escola impartix les seues classes de dilluns a divendres a la vesprada i els dissabtes al matí, baix la coordinació de Javi Castillo.



CLUB LA GALOTXA

## EL GEBE LA POBLA DE VALLBONA BALLA

### I L'AFICIÓ CONTINUA

Com cada dimarts i dijous, he d'anar a les classes de ball. Són els dies que més m'agraden de la setmana perquè m'ho passe molt bé i em prepare per al que, realment, és la meua afició: competir.

Què per què m'agrada competir?

Tot comença la setmana d'abans, quan els nostres professors, Juanjo i Sonia, ens diuen que diumenge hi ha una competició i anem a participar-hi. És com el premi pel treball fet a classe.

Quan publiquen a Internet les llistes de participants, és molt emocionant perquè a moltes parelles ja les coneguem d'altres vegades. Això també m'agrada molt, coneixes molta gent que d'una altra manera no ho faries perquè la majoria, són de molt lluny.

Divendres anem a entrenar per practicar el que hem fet a les classes de la setmana i per a rebre les últimes instruccions dels nostres entrenadors.

El dia de la competició estem molt nerviosos però és tot per l'emoció de tindre la possibilitat de fer pòdium. Tots estan recolzant-nos, els nostres pares i familiars, els amics, els companys del club, els entrenadors i això, ens fa sentir una mica més tranquils.

El moment d'eixir a pista és frenètic, s'organitzem per ordre al lloc indicat, tots riuen amb una mica d'histèria però, aconseguim mantenir-nos serens i, en el moment que sona la música i localitzem el ritme, sabem que no tindrem problemes en ballar la coreografia que hem entrenat.

Una vegada fet el treball, ens queda el moment de més nervis, vore la llista que publiquen al pavelló per vore si hem passat a la següent ronda i si ho hem fet, després, a esperar els resultats...

Al GEBE Pobla de Vallbona Balla fem que xiquets i grans gaudeixen de la competició i del ball en general. I per això, a més de les classes de menuts dimarts i dijous al centre social, i de més grans dissabtes als baixos del llar del jubilat, organitzem altres esdeveniments per que tot el poble pugua conèixer la nostra activitat.

El passat 4 de novembre celebrarem el III Trofeu La Pobla Balla que va ser un èxit indiscutible. En esta competició dos parelles del club estigueren en la disputada final del Open juvenil llatins del circuit València Balla: Jesús i Raquel (1er classificats) i Adrián e Isabel (6é classificats). A més comptarem amb la participació de la popular actriu i presentadora Miriam Díaz Aroca.

Col·laborem en l'organització de cursos amb l'Associació Espanyola de Professors de balls de saló. I a més, comptem amb 5 persones titulades oficialment al club: Juanjo Navarro (Licentiate Standard i llatins, jutge Nacional de la aebdc, Director de competició), Sonia Roger (Associate Standard i llatins, Directora de competició), Rosario Sáiz (Associate Standard i llatins), Ainoa Prats (Associate llatins), Pablo Àlvarez (Associate llatins) i Mati Àlvarez (Associate llatins).

Assistim a trobades d'escoles de ball per a compartir els nostres coneixements.

Fem exhibicions del club en Nadal i també abans de l'estiu.

I a més, ja hi ha quatre parelles competint formades al nostre club: Jesús i Raquel (Juvenil E llatins), Adrià e Isabel (Juvenil F llatins), Rubén i Maria (Juvenil F llatins) i Pablo i Mati (Senior F llatins).

Molt prompte començarem també amb els balls estàndard.

Si vols saber més de nosaltres, pots visitar la nostra web:  
<http://www.lapoblaballa.com>

T'esperem!

GEBE POBLA DE VALLBONA BALLA



## GRUP D'ESPLAI DE BALL ESPORTIU DE LA POBLA DE VALLBONA

Som un grup de persones amb un mateix objectiu fomentar el ball, tant en la modalitat de competició com de social.

El ball té com a fi divertir la gent al mateix temps que exercita el cos, ajudant a mantindre una ment desperta, sent molt interessant, perquè, en qualsevol de les seues modalitats no té límit d'edat.

El ball de competició com a esport que és, requerix de disciplina, constància i treball. Intentem inculcar estos principis als nostres futurs ballarins perquè creguem que és la millor base.

Gràcies al bon treball hem aconseguit tindre un campió de la Comunitat Valenciana en llatí i finalista del campionat d'Espanya i gran ballarí a nivell internacional, que intentarà transmetre tots els seus coneixements a través de l'associació.

GRUP D'ESPLAI DE BALL ESPORTIU DE LA POBLA DE VALLBONA

## EL TRINQUET MUNICIPAL PORTARÀ EL NOM DE MIGUEL BALAGUER "CANYA"

Dilluns passat 21 de gener del 2008 es va celebrar l'acte d'inauguració de la nova denominació del Trinquet Municipal de la Pobla de Vallbona que a partir d'esta data portarà el nom del seu promotor MIGUEL BALAGUER "CANYA". A este acte assistiren les autoritats i familiars. Miguel Balaguer "Canya" ha sigut un dels millors professionals sorgits en el vell trinquet de la Pobla i un dels millors "mitgers" que xafaven les pistes dels trinquets valencians. Va alternar amb les primeres figures de l'època, amb Rovellet, Juliet, Roget, Patet, Xato... Miguel Canya va ser a més d'un gran jugador, un entusiasta promotor d'este esport i això li va portar a alçar un nou trinquet en la Pobla en 1868, que va ser un dels recintes més elegants de l'època i on s'han format diverses figures del professionalisme. Per mitjà d'este acte l'Ajuntament de la Pobla de Vallbona salda un deute històric que tenia amb esta persona i la seua família.



**Esports per a tots** identifica un projecte que impulsat per la Regidoria d'Esports reuneix totes les persones i entitats del municipi que intervenen en el desenvolupament d'este fenomen social i cultural que és l'esport de la Pobla de Vallbona.

**¡Gràcies a tots per la vostra col·laboració!**



AJUNTAMENT DE  
LA POBLA DE VALLBONA  
regidoria d'esports



[www.lapobladevallbona.es](http://www.lapobladevallbona.es)  
[esports@lapobladevallbona.es](mailto:esports@lapobladevallbona.es)